

FONDATION GENEVOISE POUR
LE DEPISTAGE DU CANCER DU SEIN

Rapport d'activité 2008



Avec le soutien de la République et canton de Genève.





Le mot de la présidente

Alors que la Fondation fêtera ses dix ans d'existence en 2009, portons un regard sur le chemin parcouru durant l'année écoulée. Notre objectif reste toujours le même : permettre à toutes les femmes genevoises d'être correctement et éthiquement informées sur la prévention du cancer du sein, et de participer à un dépistage de qualité, bénéficiant d'une image positive auprès de la population et des médecins prescripteurs.

Cette année 2008 aura été marquée par quelques événements majeurs pour le développement et la visibilité de la Fondation.

Au niveau national, nous nous félicitons de la naissance de la Fédération suisse des programmes de dépistage. Le regroupement des fondations et programmes existants devrait renforcer notre visibilité et donc notre avenir. Après les cantons romands, Saint-Gall nous a rejoints, ouvrant la voie à d'autres cantons alémaniques. Pour donner de la visibilité à la Fédération, un site Internet sur le cancer du sein, son dépistage et ses traitements a été conçu, grâce à l'investissement particulièrement remarqué de la Fondation genevoise qui avait reçu le mandat de sa création. Au niveau cantonal, la finalisation d'un contrat de prestations définit désormais les rapports entre notre Fondation et l'Etat de Genève. Dans le cadre de ce travail de longue haleine, la collaboration avec le Département de l'Economie et de la Santé fut fructueuse et enrichissante. A l'interne, les statuts de la Fondation, remaniés, permettent maintenant un fonctionnement plus adapté à l'évolution du programme.

La communication a été l'un de nos axes prioritaires, avec, notamment, l'exposition « La beauté préservée », organisée dans le cadre du mois d'octobre du cancer du sein, en collaboration avec le centre de remise en forme Curves et le photographe Charles Weber. Aujourd'hui encore ces magnifiques photos de femmes sont exposées dans divers lieux. Par ailleurs, de nombreuses séances d'information, stands ou conférences nous ont permis d'aller à la rencontre de la population. Le bon accueil qui nous est constamment réservé prouve que notre action est toujours plus et mieux reconnue.

Depuis cette année, la gratuité a dû être abandonnée et la quote-part de 10% est à la charge des femmes (hormis celles recevant un subside). Ce changement de pratique a nécessité un important travail de communication auprès de la population concernée, afin que cette participation de 20 francs ne soit pas ressentie comme un obstacle à la pratique du dépistage.

En conclusion, 2008 aura été une année très satisfaisante puisque la participation des femmes au dépistage du cancer du sein a sensiblement augmenté, et ce malgré un désaccord tarifaire avec santésuisse en début d'année. Ce résultat positif est très certainement dû à une collaboration toujours plus étroite avec nos partenaires médecins radiologues et gynécologues. Qu'ils en soient ici remerciés.

Un grand merci également au personnel de la Fondation pour son dévouement et son travail de grande qualité qui contribuent à la bonne marche du centre. Nous gardons ainsi le cap, avec de nombreux desseins pour 2009, notamment des projets de communication novateurs et la numérisation du centre de dépistage, qui s'équiperont de technologies de pointe.

Ariane Blum Brunier, Présidente



TABLE DES MATIERES

	Page
Le mot de la présidente	1
INTRODUCTION.....	4
LE CONSEIL DE FONDATION.....	5
LE CENTRE DE COORDINATION DU DÉPISTAGE.....	6
PREMIÈRE MISSION DE LA FONDATION : L'INVITATION DES FEMMES GENEVOISES	6
a. L'organisation des invitations	6
b. La participation au programme de dépistage	7
c. La lecture des mammographies	8
<i>Les instituts de radiologie et radiologues agréés</i>	8
<i>La deuxième lecture des mammographies</i>	9
d. Le taux de rappel	10
e. Les cancers dépistés par le programme	10
DEUXIÈME MISSION DE LA FONDATION : LA COMMUNICATION ET L'INFORMATION	11
a. La communication institutionnelle	11
b. La communication en population générale	12
<i>Les journées de sensibilisation de la population</i>	12
<i>La communication auprès des femmes défavorisées</i>	12
<i>Le mois d'octobre, dédié à la lutte contre le cancer du sein</i>	13
<i>L'exposition sur le cancer du sein</i>	13
<i>Présence de la Fondation auprès des entreprises et des associations</i>	13
<i>Les contacts média</i>	13
c. La communication destinée à la population cible	14
<i>L'information téléphonique</i>	14
<i>Le site Internet</i>	14
<i>Les brochures et invitations</i>	14
d. Communication et formation destinées aux prescripteurs	14
e. La sensibilisation des milieux politiques	15
LES COLLABORATIONS DE LA FONDATION.....	16
a. Le réseau cancer du sein	16
b. La collaboration avec les cantons impliqués dans le dépistage du cancer du sein	16
c. La Haute Ecole de Santé de Genève	16
LE RAPPORT DE GESTION	18
a. Bilan de l'année	18
b. Comptes de pertes et profits	19
CONCLUSIONS ET PERSPECTIVES.....	21



INTRODUCTION

La Fondation arrive bientôt au terme de ses 10 premières années d'existence ; notre objectif reste de contribuer, par un diagnostic précoce, à alléger le poids du cancer du sein pour la femme et son entourage, et à diminuer la mortalité liée à cette maladie. Plus que jamais nous luttons pour que le dépistage soit accessible à toutes les femmes, quel que soit leur niveau socio-économique.

A Genève, comme dans les autres cantons romands, le programme a pour double mission d'informer la population et d'inviter toutes les femmes de 50 à 69 ans à pratiquer une mammographie de dépistage tous les deux ans. Le programme est soutenu par une subvention cantonale, alors que la réalisation et la lecture des mammographies sont prises en charge par l'assurance maladie de base à hauteur de 90%, hors franchise.

En 2003 la gratuité de la mammographie avait été instaurée, afin que toutes les femmes de 50 à 69 ans domiciliées à Genève bénéficient d'un accès égal au dépistage précoce, sans la moindre discrimination. La gratuité a pu être maintenue jusqu'en juin 2008 grâce à des dons privés. Depuis, les dons recueillis étant insuffisants, des choix ont été faits pour protéger au mieux les femmes en situation économique difficile. Depuis le 1^{er} juin 2008, les 10% du coût des mammographies (soit environ CHF 20.-) ne sont donc pris en charge par la Fondation que pour les femmes bénéficiant de subsides d'assurance maladie.

En 2008, la Fondation a fortement intensifié ses actions de communication directe auprès du grand public, de la population cible et des associations caritatives, en réalisant une vingtaine de conférences et présentations au cours de l'année. Malgré le ralentissement du programme en début d'année, dû aux désaccords tarifaires avec les assurances maladie, l'année 2008 a enregistré le plus grand nombre de mammographies depuis le lancement du programme de dépistage. Il reste bien sûr à réaliser d'importants efforts pour atteindre les taux de participation souhaités, mais ces résultats sont un premier signe encourageant.

Parallèlement, la collaboration inter-cantonale a pris un nouvel essor, avec la création de la Fédération suisse des programmes de dépistage au mois de juin. Ses objectifs sont d'améliorer la visibilité du dépistage organisé au niveau national et d'harmoniser les pratiques, les procédures d'évaluation et le contrôle de qualité. Elle devrait aussi permettre d'encourager et de soutenir les cantons qui désirent mettre en place un programme de dépistage. La Fédération s'est dotée d'un site Internet (www.depistage-sein.ch), dont l'élaboration et la mise en œuvre ont été pilotées par la Fondation genevoise.



LE CONSEIL DE FONDATION

La composition du Conseil de Fondation au 31 décembre 2008 était la suivante :

Présidente : Mme Ariane Blum Brunier,
Députée au Grand Conseil, représentant l'Etat de Genève.

Présidente d'honneur : Mme Marie-Françoise d'Anglemont de Tassigny,
Cheffe de service, Délégation à la petite enfance, Genève.

Membres du Conseil	Fonction	Organismes ou personnes représentés
Dr Michel Forni	Oncologue	Etat de Genève
Dr Bertrand Jacot des Combes	Interniste	Association des médecins du canton de Genève (AMG)
Dr Bernard Ody	Radiologue	Groupement des radiologues genevois (GRG)
Dr Yves Wespi	Gynécologue	Groupement des gynécologues et obstétriciens genevois
Mme Anne Mahrer	Présidente de F-Information	Représentant les femmes
Mme Laurence Morel	Infirmière référente cancer du sein	Hôpitaux Universitaires de Genève (HUG)
Mme Anny Papilloud Moraga	Infirmière	Ligue genevoise contre le cancer

Au cours de l'année 2008 le Conseil de Fondation s'est réuni à quatre reprises.

Les principaux sujets traités ont été le remaniement des statuts, le renouvellement du Conseil de Fondation, le maintien de la gratuité pour les femmes financièrement défavorisées, le projet de numérisation du centre de dépistage et les flux tarifaires de remboursement des mammographies.

En cours d'année deux membres très impliqués dans le Conseil depuis la création de la Fondation ont démissionné : le Dr Pierre Schaeffer, représentant des HUG, a quitté le Conseil en raison de son départ à la retraite ; la Dresse Vanessa Cerny, représentante de l'AMG, a cédé son poste pour des raisons personnelles.

Nous les remercions de leur engagement à nos côtés pendant de nombreuses années.



LE CENTRE DE COORDINATION DU DEPISTAGE

Au 31 décembre la composition de l'équipe du Centre de coordination était la suivante:

Direction	Dresse Béatrice Arzel	poste à 70%
Radiologue consultant	Dr Constantin Sayegh	poste à 10%
Chargée de programme	Mme Agathe Charvet-Berard	poste à 70%
Adjoint administratif	M. Laurent Mühlemann	poste à 50%
Secrétaires	Mme Emanuelle Vuarnoz Mme Daniela Rovasio Melle Aimée Mbwanga	poste à 80% poste à 80% poste à 90%
Aides administratifs	M. Stéphane Rudolf Von Rohr Melle Fanny Wisard	poste à 10% poste à 30%

Depuis sa création en 1999, la Fondation pour le dépistage du cancer du sein remplit, par l'intermédiaire de son Centre de coordination, deux missions fondamentales :

- d'une part, inviter tous les deux ans les 50'000 femmes de 50 à 69 ans domiciliées dans le canton de Genève à faire une mammographie de dépistage, financièrement accessible et de qualité ;
- d'autre part, informer la population et la sensibiliser à la pratique de la mammographie de dépistage.

Ces missions sont détaillées dans les sections suivantes.

PREMIÈRE MISSION DE LA FONDATION : L'INVITATION DES FEMMES GENEVOISES

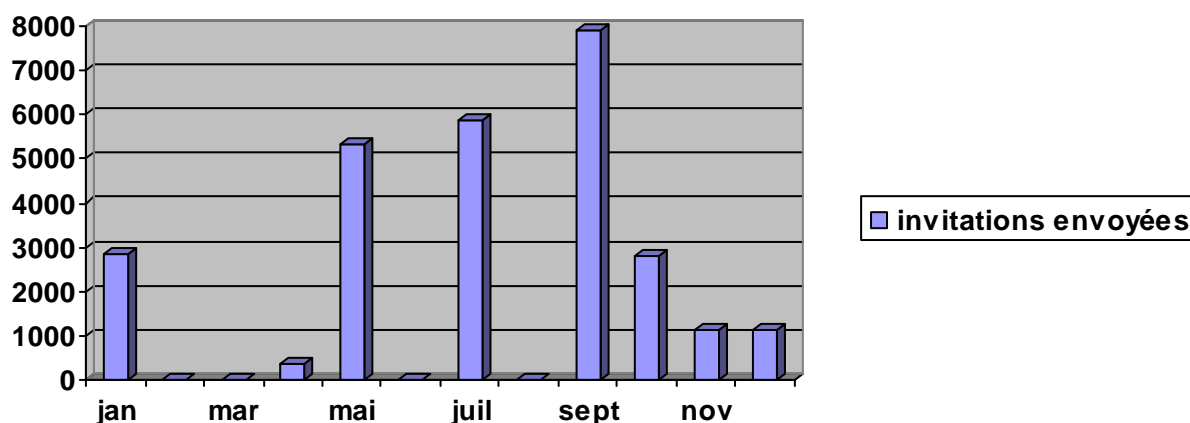
a. L'organisation des invitations

Le Centre de dépistage invite tous les deux ans les femmes genevoises âgées 50 à 69 ans à faire une mammographie de dépistage. Pour atteindre l'ensemble des femmes domiciliées à Genève, le fichier d'adresses de la Fondation, obtenu auprès de l'Office cantonal de la population, est régulièrement mis à jour. Un courrier individualisé est adressé aux femmes ; il contient une brochure d'information sur le dépistage, une liste des instituts de radiologie participant au programme, et un questionnaire permettant au médecin de connaître les antécédents médicaux et familiaux nécessaires pour une lecture adéquate des mammographies.

Un courrier de rappel est envoyé aux femmes qui, dans les trois mois suivant l'invitation, n'ont pas fait une mammographie ou retourné le coupon-réponse en précisant qu'elles ne souhaitaient pas participer.

Il existe des restrictions à la participation au programme pour les femmes qui doivent faire l'objet d'un suivi médical particulier, en raison d'antécédents personnels ou familiaux de cancer du sein, de la présence de prothèses mammaires ou d'une anomalie symptomatique au sein. Les femmes qui en font la demande pour des raisons personnelles peuvent ne plus recevoir d'invitations. Elles sont cependant toujours libres de changer d'avis et de recontacter la Fondation pour participer au programme.

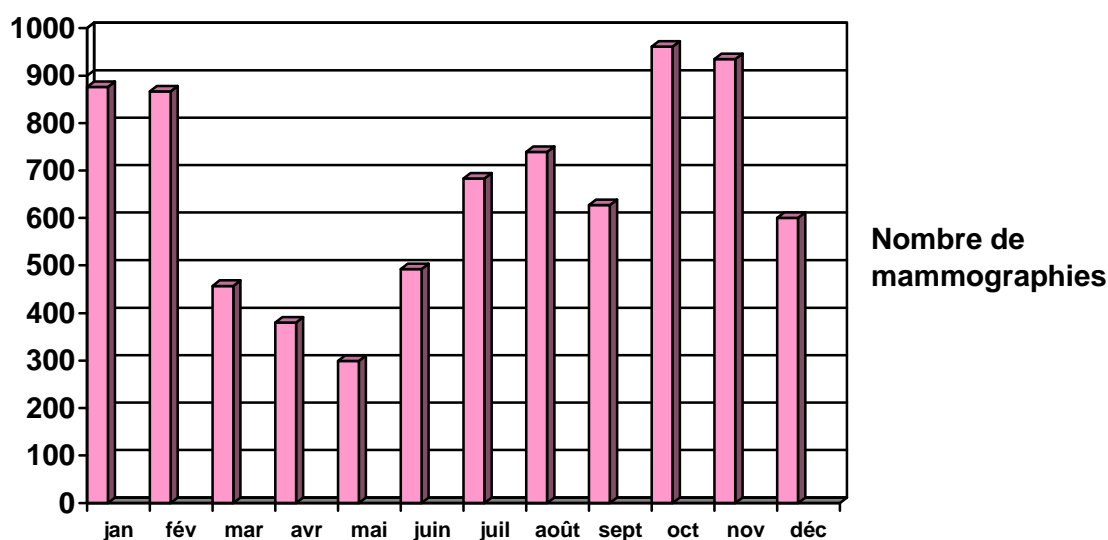
En 2008, en raison de nouveaux désaccords tarifaires avec santésuisse, la Fondation a activement recherché une solution avec le Groupement des radiologues genevois pour pallier ce problème et envoyer les invitations aux femmes du canton. Le nombre des invitations pour l'ensemble de l'année 2008 s'est élevé à 27'315 et le nombre de rappel à 20'855. Ce nombre de rappel particulièrement important s'explique par la grande quantité d'invitations envoyées dans les trois derniers mois de l'année précédente.



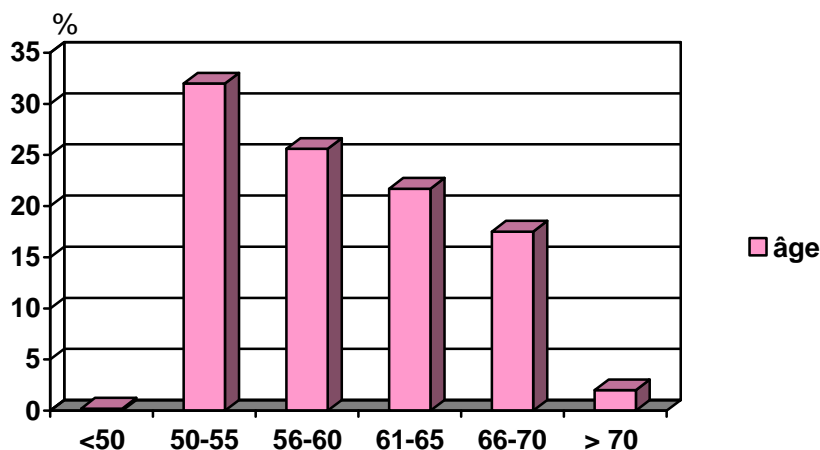
b. La participation au programme de dépistage

En 2008, le nombre de femmes ayant pratiqué une mammographie suite à une invitation de la Fondation s'est élevé à 7'916. Malgré des envois d'invitations un peu décalés en début d'année, les résultats sont les meilleurs jamais enregistrés. Ce taux de participation reste en deçà de nos souhaits, mais commence à démontrer le fruit des efforts de communication déployés depuis plus d'un an.

Le graphique suivant illustre une activité de dépistage irrégulière en cours d'année : le creux constaté de mars à juin est lié au report des envois d'invitations en début d'année.



Les différences de participation au programme selon l'âge, déjà relevées l'an dernier, confirment une plus forte participation des femmes plus jeunes. Cette tendance, qui pourrait marquer un changement des habitudes en terme d'équilibre entre dépistage opportuniste et organisé, devra être confirmée dans les années à venir.



En 2008, le délai moyen entre la réalisation de la mammographie et l'envoi des résultats à la femme a été de 8,7 jours.

c. La lecture des mammographies

Suite à la réalisation d'une mammographie de dépistage par le ou la technicien(ne) en radiologie médicale (TRM), les radiologues qui collaborent avec le Centre de dépistage interprètent une première fois les clichés. Ils les transmettent ensuite avec le questionnaire de santé au Centre de coordination pour une deuxième lecture indépendante, voire une troisième lecture en cas de divergence d'opinion.

Les instituts de radiologie et radiologues agréés

Les radiologues agréés par le programme de dépistage s'engagent à respecter les procédures de traitement des mammographies et les normes de qualité du programme, en conformité avec les exigences européennes et fédérales sur l'appareillage et la formation des techniciens en radiologie.

En ce qui concerne les installations, outre les contrôles hebdomadaires et quotidiens effectués par le personnel des centres radiologiques, des contrôles techniques spécifiques, répondant aux normes édictées par le Conseil fédéral, doivent être réalisés chaque année par des organismes indépendants, spécialisés et assermentés. Les résultats de ces contrôles sont transmis à la Fondation et font l'objet d'un audit par l'Institut Universitaire de Radiophysique Appliquée.

Des formations sont régulièrement proposées par la Fondation, ainsi que dans le cadre de la Coordination romande, aux radiologues et TRM participant au programme (cf. page 14).



En 2008, la Fondation a collaboré avec vingt-huit radiologues premiers lecteurs agréés. Les instituts participants, au nombre de onze, étaient les suivants :

- Cabinet de radiologie, rue Marignac
- Cabinet de radiologie, rue de l'Orangerie
- Rive Droite SA, rue de Chantepoulet
- Centre de Diagnostic Radiologique de Carouge, Clos-de-la-Fonderie
- Clinique Générale Beaulieu, chemin de Beau-Soleil
- Clinique des Grangettes, chemin des Grangettes
- Hôpitaux Universitaires de Genève (Maternité), boulevard de la Cluse
- Hôpital de la Tour, avenue J.-D. Maillard
- ImageRive, rue de Rive
- Institut d'imagerie médicale SA, rue Jean-Violette
- Imagerie médicale, place Cornavin

Cinq radiologues, ayant bénéficié dans leur cursus d'une formation particulière à la mammographie de dépistage, ont collaboré comme deuxièmes lecteurs à la Fondation :

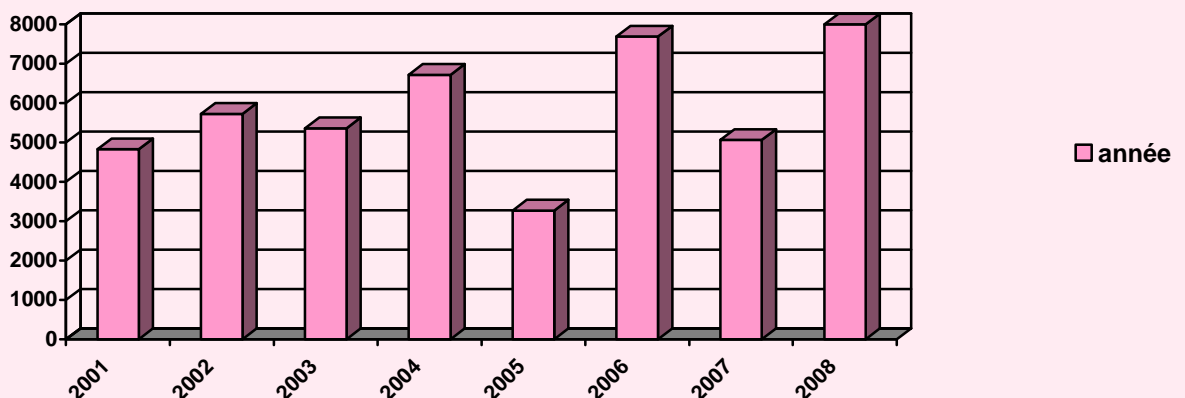
- Dresse Vanessa Cerny
- Dr Gérard de Geer
- Dresse Hayat Guinand-Mkinsi
- Dr Joseph Teicher
- Dresse Karen Kinkel (a cessé cette activité en cours d'année pour des raisons personnelles).

Une nouvelle radiologue, la Dresse Yasmine Sayegh a continué sa formation de deuxième lectrice et commencera dans ces fonctions dès le second trimestre 2009.

La deuxième lecture des mammographies

Au cours de l'année, 7'996 mammographies ont été interprétées en deuxième lecture à la Fondation de dépistage.

Evolution du nombre de deuxièmes lectures à la Fondation





Parmi les mammographies faites en 2008, 1'083 clichés, soit 13.5 %, ont fait l'objet d'une divergence d'avis entre les deux premiers lecteurs, et ont donc bénéficié d'une troisième lecture.

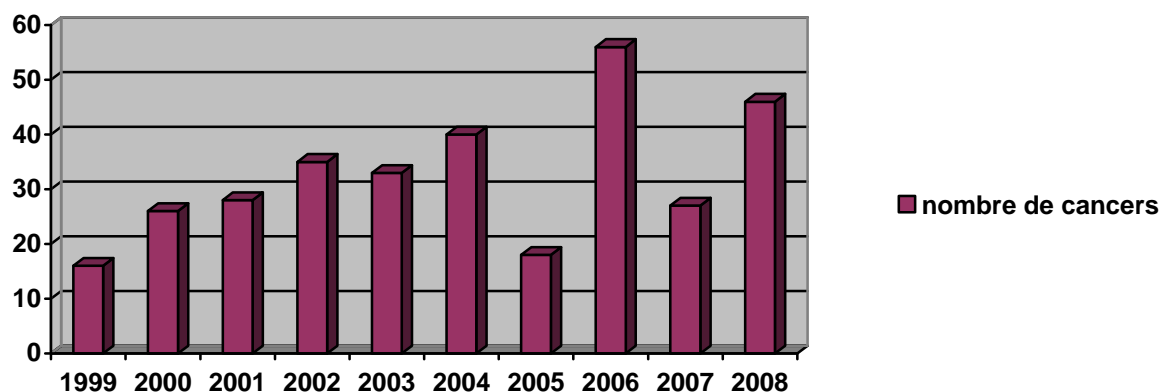
d. Le taux de rappel

Le taux de rappel représente le nombre de mammographies faisant l'objet d'une demande de complément d'investigation. En 2008, 647 mammographies ont nécessité un examen complémentaire, soit un taux de rappel de 8,2%. Ce taux reste supérieur aux normes émises par les autorités de l'Union Européenne (5%) concernant les programmes de dépistage. Il est également nettement supérieur à celui de 2007 (5,9%). L'introduction de nouvelles fiches de lecture est très probablement à l'origine de cette augmentation de résultats positifs, qui fait actuellement l'objet d'une évaluation avec le groupe des radiologues deuxièmes lecteurs.

e. Les cancers dépistés par le programme

Parmi les cas positifs de mammographies de dépistage, 45 cancers ont été répertoriés à ce jour parmi les patientes ayant fait une mammographie en 2008. Les résultats définitifs suite à une mammographie positive mettant un certain temps à nous parvenir, ce chiffre est donc provisoire et très probablement inférieur à la réalité.

Evolution du nombre de cancers dépistés via le programme :





DEUXIÈME MISSION DE LA FONDATION : LA COMMUNICATION ET L'INFORMATION

Le Centre de coordination du dépistage s'est doté d'un plan de communication pluriannuel, qui décline les actions de la Fondation selon les cinq axes suivants : communication institutionnelle, communication destinée à la population générale, à la population cible des genevoises de 50 à 69 ans, aux partenaires médicaux et aux milieux politiques.

Lors de toutes les manifestations et opérations de communication décrites ci-dessous, la Fondation a mis à disposition du public des documents d'information dans plusieurs langues, sur le cancer du sein, sa prévention et l'organisation du programme genevois de dépistage.

a. La communication institutionnelle

L'objectif de la communication institutionnelle est d'augmenter la visibilité de la Fondation auprès du grand public, en lui offrant une image positive et valorisante. Après avoir participé l'année dernière à la Fête de la Musique, en 2008 la Fondation a proposé, en collaboration avec le centre de remise en forme Curves et avec le soutien des Services Industriels de Genève (SIG), d'exposer les œuvres du photographe genevois Charles Weber, réalisées pour Curves sur le thème de la beauté des femmes de tous âges.

Les photographies avaient pour objectif de célébrer cette beauté, en insistant sur le fait que le dépistage permet de la préserver en favorisant une prise en charge thérapeutique moins lourde pour les femmes souffrant d'un cancer identifié précocement. Les œuvres sont restées exposées une semaine à l'Espace SIG du Pont de la Machine, lors du mois d'octobre dédié à la lutte contre le cancer du sein. Le vernissage de l'exposition a connu un franc succès. Plus de 300 personnes sont venues visiter l'exposition, qui a ensuite été installée dans les vitrines de F-information, rue de la Servette, pendant un mois. La Fondation entend poursuivre ses efforts pour que l'exposition soit vue dans divers lieux de Genève, car elle apporte un éclairage différent sur le dépistage, en favorisant une communication dynamique et positive.





b. La communication en population générale

Les journées de sensibilisation de la population

Afin de privilégier la communication de proximité, dont l'impact est particulièrement important dans le domaine de la santé, la Fondation a réalisé tout au long de l'année des interventions directes auprès du grand public.

Ainsi, au mois d'avril, nous avons co-organisé et participé à la première Journée de la Santé à Lancy, sur le thème « Le cancer aujourd'hui, prévenir et accompagner ». La Fondation était présente sur un stand et lors de la table ronde « Prévenir le cancer, jusqu'où peut-on aller ? ».

Une autre journée d'information de la population a eu lieu en juin au centre commercial Planète Charmilles, où les contacts ont été nombreux. Cette journée a été l'occasion de superviser et collaborer avec des étudiantes infirmières bénévoles de la Haute Ecole de Santé de Genève. Cette collaboration s'est poursuivie lors du mois d'octobre, des élèves infirmières venant à nouveau prêter leur concours pour informer la population lors des journées dans les centres commerciaux (cf. page 13).



La communication auprès des populations de femmes défavorisées

Une étude du Registre Genevois des Tumeurs a montré qu'à Genève les femmes financièrement défavorisées, initialement moins atteintes de cancer du sein que les femmes aisées, en décèdent deux fois plus. Cette disparité pourrait partiellement être attribuée à une moindre pratique du dépistage et à des consultations trop tardives en cas de pathologie du sein.

Une autre étude (Chamot et al., 2006) avait montré que malgré une faible participation, le programme genevois de dépistage du cancer du sein attirait particulièrement les femmes défavorisées. La Fondation a donc décidé d'intensifier sa communication à l'égard de cette population en 2008, avant de lancer un projet beaucoup plus complet dans ce domaine en 2009.

La Fondation est ainsi intervenue en 2008 auprès de Caritas et de La Croix Rouge genevoise. L'exposition sur le dépistage a été présentée pendant plusieurs jours et une conférence a été faite au personnel de ces associations qui, en contact étroit avec les populations défavorisées, peut servir de relais efficace pour l'information sur le dépistage du cancer du sein.



Le mois d'octobre, internationalement dédié à la lutte contre le cancer du sein

Au cours de ce mois, la Fondation a organisé une dizaine de manifestations dont l'exposition du Pont de la Machine mentionnée ci-dessus (cf. pages 11). Traditionnellement et grâce au concours renouvelé de SIG, le jet d'eau de Genève a été illuminé en rose au début du mois. La Fondation a été présente dans les rues de Genève et dans deux centres commerciaux (Balexert et Planète Charmilles) pour rencontrer la population et distribuer de la documentation. Plusieurs centaines de personnes sont venues visiter nos stands lors de ces journées. Nous avons également participé à une journée d'information sur le dépistage du cancer du sein organisée par la Maternité des Hôpitaux Universitaires de Genève (HUG), afin d'offrir à la population l'opportunité de dialoguer avec tous les acteurs impliqués dans la lutte contre la maladie.

Enfin, le mois d'octobre a également été l'occasion de présenter le travail de la Fondation au personnel de SIG et de l'hôpital des Trois-Chêne, ainsi qu'aux élèves de la Haute Ecole de Santé, qui sont venus visiter nos locaux et assister à une conférence sur le dépistage.

L'exposition sur le cancer du sein

Tout au long de l'année, l'exposition itinérante informant sur le cancer du sein et son dépistage a été mise à disposition du public genevois dans les associations et lors de diverses manifestations, dans les centres commerciaux, à la Maternité des HUG et dans le centre de remise en forme Curves.

Présence de la Fondation auprès des entreprises et des associations

Outre les séances d'information auprès du personnel de SIG et des Trois-Chêne, la Fondation a cherché en 2008 à mieux se faire connaître auprès des entreprises, des organismes et des associations. Nous avons ainsi présenté le travail de la Fondation lors de la Place des Affaires, qui rassemble les entrepreneurs régionaux. Des contacts suivis ont eu lieu avec la Fédération des Entreprises Romandes, le Career Women's Forum et l'association F-information. Nous avons réalisé des séances d'information auprès de l'UAC Servette, de l'association 55+ des seniors de Thonex, du personnel de l'ONU, ainsi que du public de l'Arcade Sages-Femmes (où une vitrine publique sur le dépistage a également été réalisée). Dans le domaine publicitaire, nous avons obtenu un encart dans un sous-mains sous forme de calendrier 2009, distribué à 10'000 chefs d'entreprise du canton.

La présence de la Fondation auprès des entreprises et associations est l'un des axes prioritaires de sa communication ; il devrait encore se développer à l'avenir.

Les contacts média

Au cours de l'année 2008, la Fondation a régulièrement répondu aux sollicitations de la presse audio-visuelle. Elle a de son côté interpellé les média à plusieurs reprises, notamment à l'occasion de la fin de la gratuité de la mammographie, lors du mois d'octobre et du lancement du site Internet de la Fédération suisse des programmes de dépistage. Ces actions ont fait l'objet d'articles dans le Temps, le Courrier, Pulsations, Entreprise Romande, ainsi que dans des journaux nationaux. Nous sommes intervenus à la Radio Suisse Romande sur le thème de la fin de la gratuité. La Fondation et son travail ont également été décrits dans un film de Pulsations TV, diffusé sur Léman Bleu et TV Huit Mont-Blanc.



c. La communication destinée à la population cible

L'information téléphonique

Le Centre de coordination a répondu tout au long de l'année aux appels téléphoniques de femmes qui désirent des informations sur le dépistage et l'organisation du programme genevois. Le personnel du Centre de dépistage répond à environ trente appels par jour, uniquement concernant le dépistage (hors administration, communication et gestion).

Le site Internet

Le site Internet de la Fondation, régulièrement modifié et mis à jour, permet non seulement de transmettre de l'information sur le programme genevois de dépistage, le cancer du sein et le fonctionnement de la Fondation, mais également de télécharger en plusieurs langues les documents nécessaires pour participer au dépistage. Selon un projet proposé et piloté par la Fondation (cf. page 16 du présent rapport), en 2008 un site Internet national sur le dépistage a été lancé, dans lequel le site actuel de la Fondation devrait s'intégrer en 2009.

Les brochures et invitations

La brochure sur la mammographie de dépistage élaborée en collaboration avec les cantons romands a été systématiquement jointe aux invitations envoyées aux femmes de 50 à 69 ans résidant à Genève. De nouveaux dépliants d'information, contenant tous les éléments principaux sur le dépistage sous un format réduit, plus facile à distribuer et moins coûteux à produire, ont été élaborés. Afin de toucher également les populations étrangères de Genève, ces dépliants sont actuellement disponibles en 4 langues : anglais, italien, espagnol, portugais. D'autres traductions seront disponibles courant 2009.

Par ailleurs, tous les documents de communication (invitations, rappels, etc.) ont été réactualisés afin d'expliquer aux femmes de la population cible la fin de la gratuité et ses conséquences sur la pratique du dépistage (coût d'environ CHF 20.- à payer lors du rendez-vous chez le radiologue, sauf pour les femmes bénéficiant de subsides d'assurance maladie, pour lesquelles le coût est intégralement pris en charge).

Le questionnaire de santé, entièrement transformé en 2007, a été testé en 2008 par enquête qualitative auprès de 22 personnes de la population cible dans les cantons de Genève, Jura et Sion. Les évaluations des patientes concernées ont été très positives, le questionnaire étant jugé simple, compréhensible et très complet, sans être trop long.

d. Communication et formation destinées aux prescripteurs

La Fondation de dépistage a adressé des brochures d'information à tous les cabinets médicaux, associations et structures qui en ont fait la demande.

Elle a organisé en son sein deux séances de formation destinées aux radiologues premiers lecteurs, créditées de points de formation continue par la Société Suisse de Radiologie. Une autre séance de formation a été organisée pour les techniciens en radiologie médicale (TRM). Une demi-journée de rencontre entre TRM et radiologues, organisée par le Comité Romand de Post-formation, a également été proposée dans le cadre de la Fédération suisse des programmes de dépistage du cancer du sein.



Le Conseil Médical de la Fondation s'est réuni à nouveau en 2008, son objectif étant d'intensifier et d'améliorer la communication destinée aux prescripteurs, entre autres par la réalisation de documents d'information médicale.

Le groupe des radiologues deuxièmes lecteurs a travaillé à l'amélioration des procédures, de la qualité des clichés et des fiches de lecture. Le projet de digitalisation a également été examiné.

e. La sensibilisation des milieux politiques

En 2008 la Fondation a traditionnellement transmis aux milieux politiques son rapport d'activité, afin de tenir ces partenaires au courant de son travail. Elle a également communiqué lors de la fin de la gratuité du dépistage à Genève.

Les actions envers les milieux politiques devraient s'intensifier en 2009-2010, lors de la prise de position du gouvernement fédéral dans le domaine du dépistage du cancer du sein. La Fondation suivra en cela la Ligue suisse contre le cancer, qui prône une extension des programmes de dépistage à toute la Suisse.



LES COLLABORATIONS DE LA FONDATION

a. Le réseau cancer du sein

La Fondation a participé en 2008, comme les autres années, aux séances et manifestations du « Réseau cancer du sein », qui regroupe des représentants de toutes les associations travaillant sur le cancer du sein, des HUG, des médecins libéraux et des patientes.

b. La collaboration avec les cantons impliqués dans le dépistage du cancer du sein

La Fondation a activement participé aux séances du groupe de pilotage inter-cantonal et à celles des différents groupes de travail de la Coordination romande des programmes de dépistage. La Fondation s'est impliquée dans les domaines d'activité suivants : élaboration d'un site Internet commun, stratégie de la Fédération suisse des programmes de dépistage, projet pilote de digitalisation des mammographies dans les centres de dépistage, évolution et évaluation du logiciel informatique Multifondacs.

La Fédération suisse des programmes de dépistage a vu le jour à l'été 2008. Elle regroupe tous les cantons disposant d'un programme de dépistage et est ouverte à ceux qui souhaitent en établir. Elle permet de mettre en commun les ressources des différents programmes cantonaux en matière de communication, logiciels de traitement des données, numérisation des mammographies, positionnement politique.

La Fondation genevoise de dépistage a un rôle de leader dans le domaine de la communication de la Fédération, particulièrement en ce qui concerne le projet de site Internet et Intranet romand. Elle a piloté le groupe d'experts des différents cantons qui ont élaboré et validé le contenu du site. Ce projet a été retenu et financé par la CLASS à hauteur de CHF 35'000.- Le site Internet de la Fédération, www.depistage-sein.ch, a été lancé en novembre 2008 (voir page d'accueil ci-contre). Il comporte plusieurs espaces (grand public, professionnels de santé, liens, cantons, glossaire, etc.) et des pages réservées à la communication des cantons. Le site actuel de la Fondation genevoise de dépistage devrait disparaître en 2009 au profit des pages cantonales de Genève dans le site de la Fédération (cependant l'adresse du site genevois, www.fgdcs.ch, ne sera pas désactivée : les personnes qui y accéderont seront redirigées vers les pages cantonales genevoises dans le site suisse).

c. La Haute Ecole de Santé de Genève

La Fondation a renforcé en 2008 ses collaborations avec la Haute Ecole de Santé. Des élèves infirmières ont organisé sous l'égide de la Fondation une journée d'information sur le dépistage du cancer du sein, destinée au grand public. D'autres élèves nous ont bénévolement prêté concours lors des actions de communication du mois d'octobre. Enfin, nous avons organisé au cours de ce même mois une visite de la Fondation par les élèves infirmières, avec une conférence sur le fonctionnement du programme genevois de dépistage. Nous espérons poursuivre et développer cette collaboration à l'avenir.

Page d'accueil du site de la Fédération genevoise de programme de dépistage

Rechercher [Go](#)

[Login Intranet](#)
[Fr](#) | [De](#) | [It](#)

[Contact](#) | [Plan du site](#)

Fédération Suisse des programmes de dépistage du cancer du sein **FDCS**

News

- 30 Avril 2009
Site internet en italien
- 18 Mars 2009
Nouvelle affiche Fribourg

Informations générales

Fédération

Votre canton

Liens et partenaires

Espace professionnel

Questions-réponses
Glossaire

Bienvenue sur le site de la Fédération suisse des programmes de dépistage du cancer du sein.

Ce site est destiné à toute personne souhaitant s'informer sur le cancer du sein : genèse, facteurs de risque, modes de dépistage et traitements.

Votre avis nous intéresse !

Il s'agit d'un nouveau site internet - vos commentaires sont les bienvenus.
Merci. [Contact](#)

Ce site est soutenu par la Conférence Latine des Affaires Sanitaires et Sociales

LE RAPPORT DE GESTION

a. Bilan de l'année 2008

Bilan au 31 décembre 2008, en francs suisses, avec comparatif 2007.

	2008	2007		2008	2007
ACTIF			PASSIF		
Liquidités	321'248	685'001	Créanciers		
Liquidités « facturation »	105'601	20'979	Radiologues et caisse méd.	921'562	485'846
Liquidités	426'849	705'980	Autres créanciers	174'561	28'115
			Dettes financières	1'096'123	513'961
Débiteurs assurances	824'159	389'963	Consignations litige 2006	0	407'703
./. Du croire	0	(3'125)	Subvention d'investissement	44'400	44'400
Autres débiteurs	34'180	79'597	Autres dettes	44'400	452'103
Créances	858'339	466'435	Provision pour litige Tarmed	110'497	110'497
			Provisions	110'497	110'497
Actifs transitoires	106'709	67'889	Passifs transitoires	27'000	64'884
Comptes de régularisation	106'709	67'889	Comptes de régularisation	27'000	64'884
Actif circulant	1'391'897	1'240'304	Capitaux étrangers à court terme	1'278'020	1'141'445
Installations	21'151	6'112	Subv. non dépensée à restituer à l'échéance du contrat	18'474	0
Machines de bureau	1'100	2'200	Capitaux étrangers à long terme	18'474	0
Matériel informatique	71'328	2'832	Dons affectés	70'000	0
Mobilier	3'224	3'570	Fonds affectés	70'000	0
Immobilisations corporelles	96'803	14'714	Capital de dotation	5'000	5'000
Programme informatique	2'455	4'929	Part subv. non dépensée	6'159	0
Immobilisations incorporelles	2'455	4'929	Capital versé et réserves	11'519	5'000
Actif immobilisé	99'258	19'643	Excédent reporté	113'502	346'195
			Excédent/(Déficit) exercice	0	(232'693)
			Excédent au bilan	113'502	113'502
			Capital de la Fondation	124'661	118'502
TOTAL DE L'ACTIF	1'491'155	1'259'947	TOTAL DU PASSIF	1'491'155	1'259'947



b. Comptes de pertes et profits

Pertes et profits au 31.12.2008 en francs suisses avec comparatifs 2007 et budget 2008.

	2008	Budget 2008	2007
Subvention de fonctionnement	981'526	1'000'000	1'000'000
Utilisation subvention d'investissement	0	4'500	0
Dons	9'766	5'000	69'465
Forfaits récupérés 2 ^e et 3 ^e lectures / frais de gestion	126'000	128'000	80'800
Produits divers	0	0	564
<i>Produits</i>	1'117'292	1'137'500	1'150'829
Charges de personnel	568'832	587'300	657'516
Honoraires radiologues 2e et 3e lectures	92'113	80'000	56'180
Traitement des factures	42'367	43'100	27'169
Communication et information	27'875	57'000	8'344
Invitations et rappels	91'435	84'500	32'039
Loyer et charges locatives	51'047	61'500	49'672
Frais généraux	65'909	80'800	73'222
Frais informatiques	3'325	10'900	34'567
Honoraires professionnels et juridiques	25'056	18'000	21'079
Contrôle qualité installations radiologiques	4'734	5'000	0
Fédération suisse des programmes de dépistage	53'260	60'500	23'255
Evaluation	15'000	15'000	0
Assurances	17'232	17'300	17'232
Amortissements	10'740	15'100	31'191
<i>Charges</i>	1'068'925	1'136'000	1'031'466
Résultat de l'activité de fonctionnement	48'367	1'500	119'363
Produits financiers	5'154	500	6'180
Charges financières	(761)	(2'000)	(507)
Résultat financier	4'393	(1'500)	5'673
Recettes manifestations	0	0	11'365
Dépenses manifestations	0	0	(9'265)
Factures émises Ligue genevoise	0	0	91'370
Prise en charge quote-part et traitements	(79'213)	0	(91'378)
Produits / (Charges) sur exercices antérieurs	32'612	0	(246'199)
Attribution du croire	0	0	(3'125)
Attribution à la provision pour litige Tarmed	0	0	(110'497)
Autres résultats	(46'601)	0	(357'728)
EXCEDENT / (DEFICIT) DE L'EXERCICE	6'159	0	(232'693)



Commentaires

La Fondation de droit privé a été inscrite au Registre du commerce en date du 1^{er} octobre 1998. Elle est régie par des statuts du 30 juillet 2004. Son but est d'encourager et de promouvoir le dépistage du cancer du sein dans la population féminine, notamment par l'exploitation, à Genève, d'un Centre de coordination du dépistage du cancer du sein. La Fondation ne poursuit aucun but lucratif.

Les comptes annuels relatifs à l'exercice 2008 sont établis en conformité avec les Swiss GAAP RPC. Les comptes annuels de l'exercice 2007 étaient quant à eux présentés conformément à la Swiss GAAP RPC 21. Aussi et afin d'être en ligne avec le budget 2008 figurant dans le contrat de prestations 2008-2011 conclu avec l'Etat de Genève, il a été opéré un léger retraitement quant à la présentation en ce qui concerne le comparatif 2007. Sur la présentation des comptes de *Pertes et Profits* figure donc maintenant la comparaison avec le budget.

Durant les exercices précédents, l'activité « mammographies » n'était intégrée ni dans la comptabilité générale ni dans les états financiers. Au 31 décembre 2006 l'intégration de cette activité a entraîné une régularisation nécessaire sur les exercices antérieurs. Actuellement, nous pouvons constater que le bénéfice net en 2006, lié à cette activité, était uniquement généré par l'ajustement d'un produit sur exercices antérieurs de CHF 361'429, contrebalancé en 2007 par une charge sur exercices antérieurs de CHF 246'199 ainsi qu'une attribution à la provision pour litige Tarmed de CHF 110'497.



CONCLUSIONS ET PERSPECTIVES

L'année 2008 aura été au final dynamique et positive : la restructuration des statuts et un Conseil renouvelé ont donné un nouvel élan à la Fondation. La finalisation du Contrat de prestations a également resserré nos liens avec le Département de l'Economie et de la Santé. Une participation active à la création de la Fédération suisse des programmes de dépistage, puis au développement de ses projets, a encore plus qu'auparavant élargi nos perspectives à une dimension nationale ; elle nous offre pour l'avenir des outils de croissance ambitieux.

Les activités de communication nous ont permis d'aller dans le sens des objectifs fixés depuis maintenant deux ans, grâce à une communication institutionnelle positive et à des actions visant plus que jamais à atteindre les femmes moins favorisées. Les axes de l'information en entreprise et la communication avec les prescripteurs restent encore à développer dans le courant 2009.

Le nombre de mammographies faites dans le cadre du programme semble indiquer que la fin de la gratuité pour toutes les femmes en 2008 n'a pas provoqué de diminution de la participation. Nous continuerons cependant être vigilants et à œuvrer pour que les femmes qui en ont besoin puissent continuer à bénéficier d'une mammographie de dépistage totalement prise en charge.



Fondation genevoise pour le dépistage
du cancer du sein

Bd de la Cluse 43, 1205 Genève

Tél. 022 320 28 28

Fax 022 320 28 30

www.fgdcs.ch